

新竹市議會議員劉彥伶出國考察報告表

出國議員：劉彥伶

出國地點：澳洲、紐西蘭

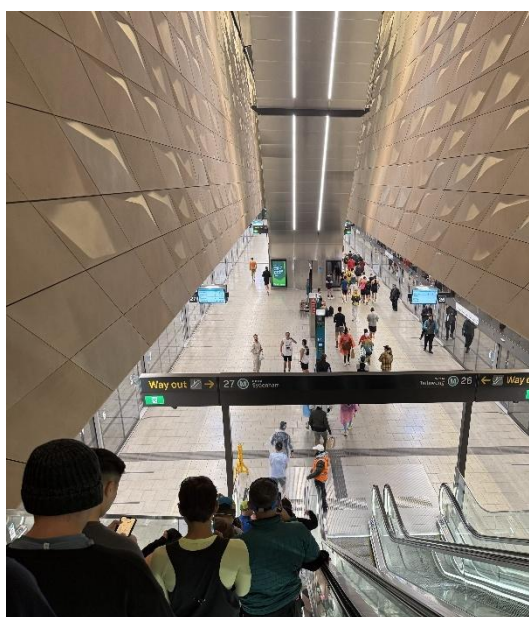
出國日期：2025/8/28-9/7

考察目的：澳洲和紐西蘭一向都以觀光聞名全球，藉由考察實地了解當地如何推展觀光並透過觀光認識當地文化、交通與歷史。

考察經過：如行程表

考察心得建議：這次行程選擇自由行，想透過自助旅行了解澳洲與紐西蘭的大眾交通運輸如何運行，才可以做到交通順暢、節能減碳。澳洲因幅員遼闊因此交通工具相當多樣包含：火車（Train）分為市區火車與城際火車都是雙層列車、輕軌 / 電車（Tram / Light Rail）、公車（Bus）、渡輪（Ferry）、自駕與共乘（Uber、Ola）飛機與長途巴士。透過豐富的網絡將點串連成線與面，在城市之間行走透過大眾運輸交通工具即可輕鬆完成。雪梨算是澳洲境內最為繁忙的城市之一，透過 Transport for NSW 管理之下整合公

車、渡輪、鐵路和輕軌，獨特的交通系統造就城市的特色，每一種交通運輸工具的地圖都相當清楚，政府當時的規劃也相當到位，讓不熟當地的遊客在轉乘或是找路的時候都較為容易。



針對遊客的交通選擇多樣，如觀光巴士，便於遊覽名勝景點，並提供導遊解說讓旅客更能認識當地之文化。之前新竹市政府表示行人觸控號誌較難以維護時常發生故障並且容易導致紅綠燈難以串聯，因此想要廢止行人觸控號誌

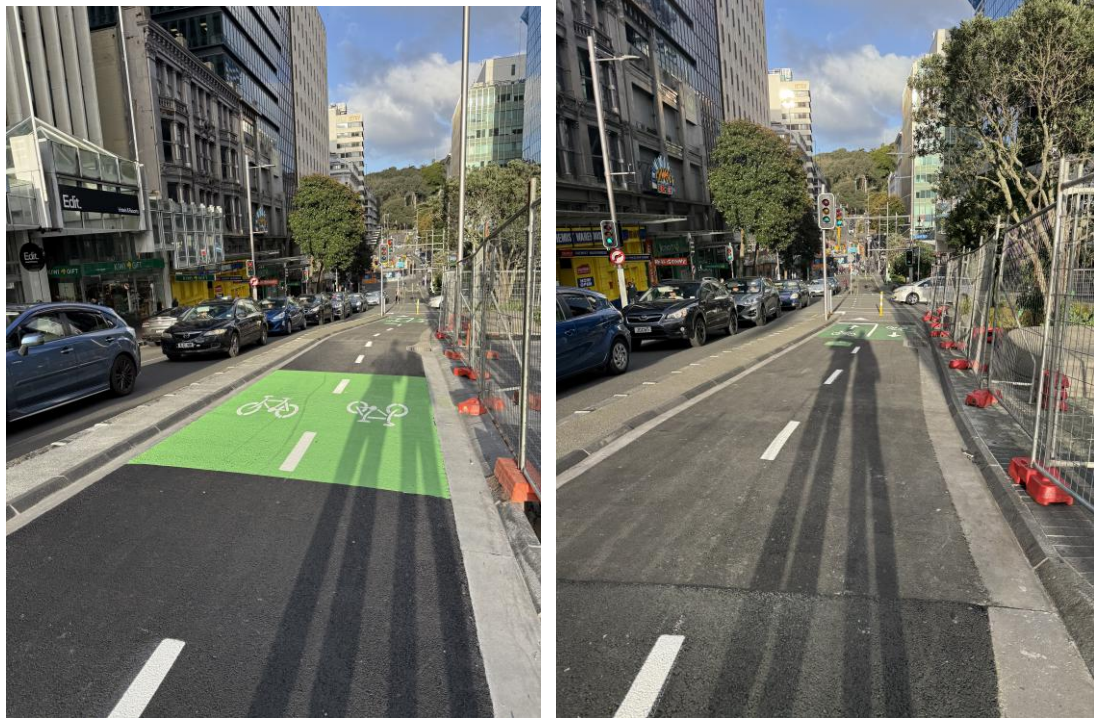
的使用，但仍有居民反映有此需求，實際勘查澳洲與紐西蘭均分別有設立行人觸控號誌，但號誌鈕的材質和形式和台灣有所不同，或許可以以此為參考。



紐西蘭是右駕，特別留意其標誌標線之設置，包含停車格、車道寬度、減速警示、機慢車道、巴士停靠站等規劃。此外，新竹市仍缺少自行車專用道，政府力推 2050 淨零碳排 (Net Zero) 且強調要將溫室

氣體排放量降至接近零，加上目前 YouBike 使用量

大，為保護行車與用路人安全應設置自行車專用道，藉此考察看紐西蘭的專用道是如何設置，以此為參考。



此外，當地亦有設置自行車專用的號誌，對自行車族群相當友善，同時對於推動減碳也是一大助力，透過不同交通運具的使用可以減少塞車的情況發生，同時也可大大降低空氣汙染之現象。

繳交停車費時也留意到不同的繳費機和台灣截然不同，但均為自動繳費機，人力開單後再去特定地點繳交停車費的方式幾乎沒有看見。同時注意到費率的訂定方式，值得參考。



上洗手間時也有留意到公廁的衛生紙設置，希望可以做到環保又可以同時滿足使用者的需求。公廁並設置自動的感應式垃圾桶，完全不擔心被破壞或是相關維修管理等問題。



近年來台灣家長越來越重視公園的空間，且公園是居民的重要休憩空間，常常接獲民眾陳情公園體健設施、遊具等相關問題。在紐西蘭特別觀察公園的遊具配置都相當齊全，且具挑戰性，很多遊具都需要手腳並用且活動性高，鼓勵孩童進行攀爬繩索藉此激發體力與腦力，同時與大自然做結合，將公園設在湖邊或是海邊讓孩子在玩樂同時可以享受美景。



公園設計多元，讓不同年齡的孩子都可以找到樂趣，鼓勵孩子嘗試各式遊具，挑戰自己的體能並同時刺激前庭之發展。公園的腹地也想當廣闊，讓家長方便停車，相關安全性的設置也非常足夠，讓家長可以放手讓孩子去體驗與挑戰，盡情自由探索！



過馬路時有特別留意行人號誌的配置與無障礙空間之設置，皆相當友善，且人行道非常平坦，很少有樹根



隆起或是地磚不平等現象。

對行人與無障礙空間輪椅族娃娃車使用上來說非常友善。

藉由參訪 Te Puia (蒂普亞) 毛利文化村深度了解紐西蘭之毛利文化、歷史與生活方式。館內展示了木雕與編織等原住民藝術透過作品展現出毛利文化之精隨。透過歌曲與舞蹈展現毛利文化之力與美的「毛利戰舞」，使用毛利語言來表演，強調人與自然、祖先之結合，充分感受毛利族人之熱情與獨特之魅力。過程中透過互動和體驗，對當地文化有更深一層的了解，此外，園區內的地熱溫泉相當聞名，這也間接了解毛利族人之傳統飲食文化與地熱溫泉有著密不可分的關係，此部落富含著最道地的紐西蘭文化。

