

出國報告（出國類別：考察）

115 年度議長率團赴日本東京經建考察

服務機關：新竹市議會

姓名職稱：許議長修睿等 34 人

派赴國家：日本

出國期間：115 年 3 月 16 日至 3 月 20 日

報告日期：115 年 5 月 12 日

出國報告綱要

出國報告名稱：115 年度議長率團赴日本東京經建考察報告書

頁數：22 頁含附件：是

出國計畫主辦機關/聯絡人/電話：新竹市議會/林柏志、黃雅翎、徐美珠、陳美蘭、蔡秀芬、鄭俊宏、張馨云/03-5213281

出國人員姓名：許議長修睿等 34 人（如後附名冊）

出國類別：考察

出國期間：115 年 3 月 16 日至 3 月 20 日

出國地區：日本

關鍵詞：日本、東京、東京都廳、參訪、經建考察、自然景觀維護、都市行銷、美術館、市政中心、產業發展、傳統市場轉型、交通觀光建設。

內容摘要：

此次考察由議長親自率領本會議員、一級主管及相關人員，赴日本東京展開為期 5 天的考察行程，除了與新竹市政府共同參訪東京都廳，做為未來本市推動市政中心建設及舊址活化之參考，還先後走訪河口湖富士山全景纜車、精進湖、本栖湖、山中湖、箱根遊船(SORAKAZE)、箱根駒岳纜車、箱根玻璃之森美術館、御殿場 Premium outlets、豐洲千客萬來等，針對自然景觀生態維護、古蹟保存與活化、博物館、觀光行銷、都市行銷、商業設施、傳統市場的轉型與現代化及各類交通觀光建設進行觀摩與參訪。期望藉由實地參訪視察，借鏡與學習其優點，以作為本會議員監督重大市政建設及未來推動市政中心建設之參考。

目錄

壹、考察目的-----	3
貳、出國人員名單-----	4
參、考察行程-----	6
肆、考察重點-----	6
一、第一天府會交流晚宴-----	6
二、第二天自然景觀維護與都市行銷考察-----	8
三、第三天自然景觀與觀光資源結合考察、文化與商業考察-----	10
四、第四天借鏡東京都廳之規劃經驗作為本市新建市政中心之參考-----	15
五、第五天傳統市場轉型與現代化考察-----	18
伍、心得及建議-----	20
陸、附錄-----	21

壹、考察目的

為持續提升新竹市的都市治理、公共建設及地方發展水準，新竹市議會與市政府本次共同前往日本進行經建考察，旨在透過實地參訪與交流，學習國際先進的城市管理經驗與公共政策實務。日本在都市規劃、智慧城市建設、交通運輸、環境管理及觀光推動等領域均具有成熟典範，對於新竹市在未來市政規劃、公共設施更新及城市活化上，提供了寶貴的參考與借鑒。此次考察不僅拓展了府會雙方的視野，也強化了新竹市向國際交流與學習的能力，為城市長遠發展奠定基礎。

在具體行程安排上，本次考察涵蓋箱根蘆之湖遊船、駒岳山纜車、玻璃之森美術館及富士山全景纜車等自然與文化景觀參訪，以及精進湖與本栖湖的生態觀察，透過體驗式學習，了解自然景觀保護與觀光資源整合的實務做法。同時，參訪東京都廳及東京都議會，深入了解市政中心設計、議會與行政間的動線安排、公共空間開放及資訊透明化機制，學習如何兼顧歷史建築保存、行政效率與市民公共參與。透過對東京市政中心的考察，也提供了新竹市在市政中心規劃與古蹟活化方面的重要參考，尤其針對現有市府及議會辦公廳舍老舊問題，提供具體改善方向。

透過此次考察，府會期望將所見所學轉化為具體行動方案，逐步推動新竹市市政中心建設與相關廳舍改善，兼顧歷史文化保存與現代科技應用，提升行政效率、議事透明及市民參與度。最終目標在於促進城市治理創新、公共建設完善及地方永續發展，並進一步提升新竹市的國際競爭力與市民生活品質。

綜合而言，本次日本經建考察的主要目的是觀察、學習並帶回可實際應用於新竹市的政策與作法，促進城市治理創新、公共建設完善及地方文化與自然資源的永續發展。透過實地參訪、文化交流及議會與市府的共同研討，考察成果將成為未來新竹市市政推動的重要依據，並期望能持續提升城市的國際競爭力與居民幸福感。

貳、出國人員名單

序號	服務機關	職稱	姓名
1	新竹市議會	議長	許修睿
2	新竹市議會	議員	鄭美娟
3	新竹市議會	議員	曾資程
4	新竹市議會	議員	黃文政
5	新竹市議會	議員	蔡惠婷
6	新竹市議會	議員	張祖琰
7	新竹市議會	議員	劉崇顯
8	新竹市議會	議員	徐美惠
9	新竹市議會	議員	陳建名
10	新竹市議會	議員	楊玲宜
11	新竹市議會	議員	黃美慧
12	新竹市議會	議員	彭昆耀
13	新竹市議會	議員	鄭慶欽
14	新竹市議會	議員	林盈徹
15	新竹市議會	議員	陳啓源
16	新竹市議會	議員	吳國寶
17	新竹市議會	議員	廖子齊
18	新竹市議會	議員	陳慶齡

序號	服務機關	職稱	姓名
19	新竹市議會	秘書長	沈敏欽
20	新竹市議會	議事組主任	林柏志
21	新竹市議會	總務組主任	彭鏡琴
22	新竹市議會	法制室主任	林芳婷
23	新竹市議會	會計室主任	呂麗珠
24	新竹市議會	機要秘書	楊文賓
25	新竹市議會	機要專員	董玉楨
26	新竹市議會	組員	徐美珠
27	新竹市議會	組員	蔡秀芬
28	新竹市議會	組員	陳美蘭
29	新竹市議會	組員	黃雅翎
30	新竹市議會	佐理員	宋貞儀
31	新竹市議會	約聘人員	鄭俊宏
32	新竹市議會	約僱人員	張馨云
33	新竹市議會	約僱人員	陳曼卿
34	新竹市議會	議長隨扈	戴秉均

參、考察行程

115 年度議長率團赴日本東京經建考察行程簡明表

月/日	星期	行程	備註
3/16	星期一	桃園國際機場→日本東京（成田國際機場）→東京	府會交流晚宴
3/17	星期二	河口湖富士山全景纜車→精進湖→本栖湖→山中湖	自然景觀維護與都市行銷考察
3/18	星期三	箱根遊船 SORAKAZE→箱根駒岳纜車+瞭望台→箱根玻璃之森美術館→御殿場 Premium Outlets	自然景觀與觀光資源結合考察、文化與商業考察
3/19	星期四	與新竹市政府共同參訪東京都廳	借鏡東京都廳之規劃經驗作為本市新建市政中心之參考
3/20	星期五	豐洲千客萬來→成田國際機場→桃園國際機場	傳統市場轉型與現代化考察

肆、考察重點

一、第一天（3月16日）—府會交流晚宴

本日搭乘中華航空班機於 16 點 35 分抵達日本東京（成田）機場，隨即本會許修睿議長率各議員與高虹安市長率領的市府團隊於東京舉行交流晚宴。此次本會與市府

共同考察的核心目標在於借鏡「東京都廳」的建設經驗與舊址活化案例，作為新竹市未來規劃新市政中心的參考指標。

於晚宴中，許修睿議長指出，新竹市府會現有的辦公廳舍多屬老舊古蹟，空間狹隘且機能受限，已不符現代行政需求。他建議市府應把握《財劃法》修正後每年增加百億元預算的契機，啟動「市政中心專案」，尋覓合適土地並變更為機關用地，將市府、議會及其他機關整合遷入，落實行政特區化。許議長強調，新市政中心應力爭於下屆啟動興建，遷址後原有古蹟則進行空間活化。

高市長對此給予正面回應，感謝議會促成此次府會攜手考察。她表示，市府團隊已感受到辦公空間不足的緊迫性，目前地政處與行政處已展開初步規劃與潛力選址評估。高市長強調，受惠於預算規模擴張，市府將參考東京經驗，積極納入議員意見，透過府會和諧合作，加速推動市政中心建設，為市民打造效能更高、環境更優的行政場域。



府會交流晚宴



許議長於晚宴中致詞



高市長致贈許議長日本當地伴手禮

二、第二天（3月17日）－自然景觀維護與都市行銷考察

河口湖富士山全景纜車

富士山一直以來被日本人崇拜為神聖的山，是日本最高峰與精神象徵，也在 2013 年列為世界文化遺產。富士山全景纜車是連結河口湖與天上山公園的交通方式，纜車全長 460 公尺，採取雙軌交替運行的方式前進。從纜車內可俯瞰下方河口湖的美麗景色，天上山山頂的公園是可以正面欣賞富士山和河口湖絕美景色的知名景點，另外還有天上之鐘、兔子神社、扔土器、絕景鞦韆等設施。天上山據說是日本著名童話《KACHI KACHI 山》的舞台，結合太宰治小說中的兔子與狸貓傳說，並有兔子和狸貓模型的拍照地點，讓公園具備文學深度與童趣特色。

以河口湖富士山全景纜車及天上山公園借鏡本市的青青草原，香山區的青青草原因地理位置靠近山區，又鄰近西部濱海公路，地理上有山與海的景觀，可考量在視野開闊處進行適當的常態性植栽修剪，確保遊客能遠眺新竹城市天際線或臺灣海峽，而非被雜木遮蔽。在進行步道等修繕時，可導入新竹在地文學或吉祥物，將硬體設施轉化為故事裝置，增加童趣並提高與遊客互動性。另外，應強化青青草原與周邊交通動線的銜接，提升遊客抵達的方便性。



考察人員於河口湖合影



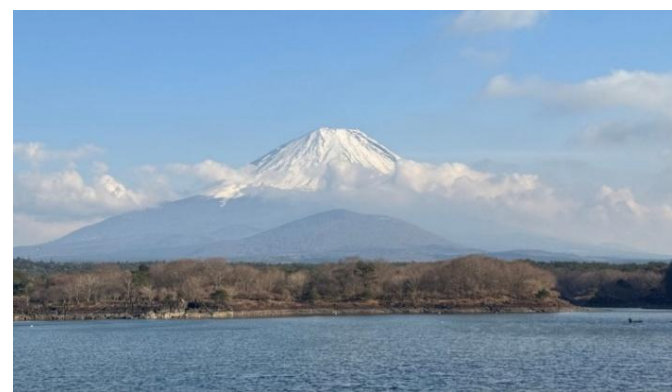
從天上山公園所拍攝的富士山



從纜車上可眺望河口湖之美

精進湖

精進湖是因為富士山火山活動而形成的掩塞湖，沒有出水口，也是富士五湖中，面積最小的湖泊。從精進湖眺望富士山和大室山的景觀最為著名，被稱為「抱子富士」，這裡環境幽靜，是熱門的露營、獨木舟和釣魚熱點，考察時也觀察到有多輛露營車停駐。精進湖獨特的美景吸引不少觀光客慕名而來，享受湖泊本身未經人工開發之美。



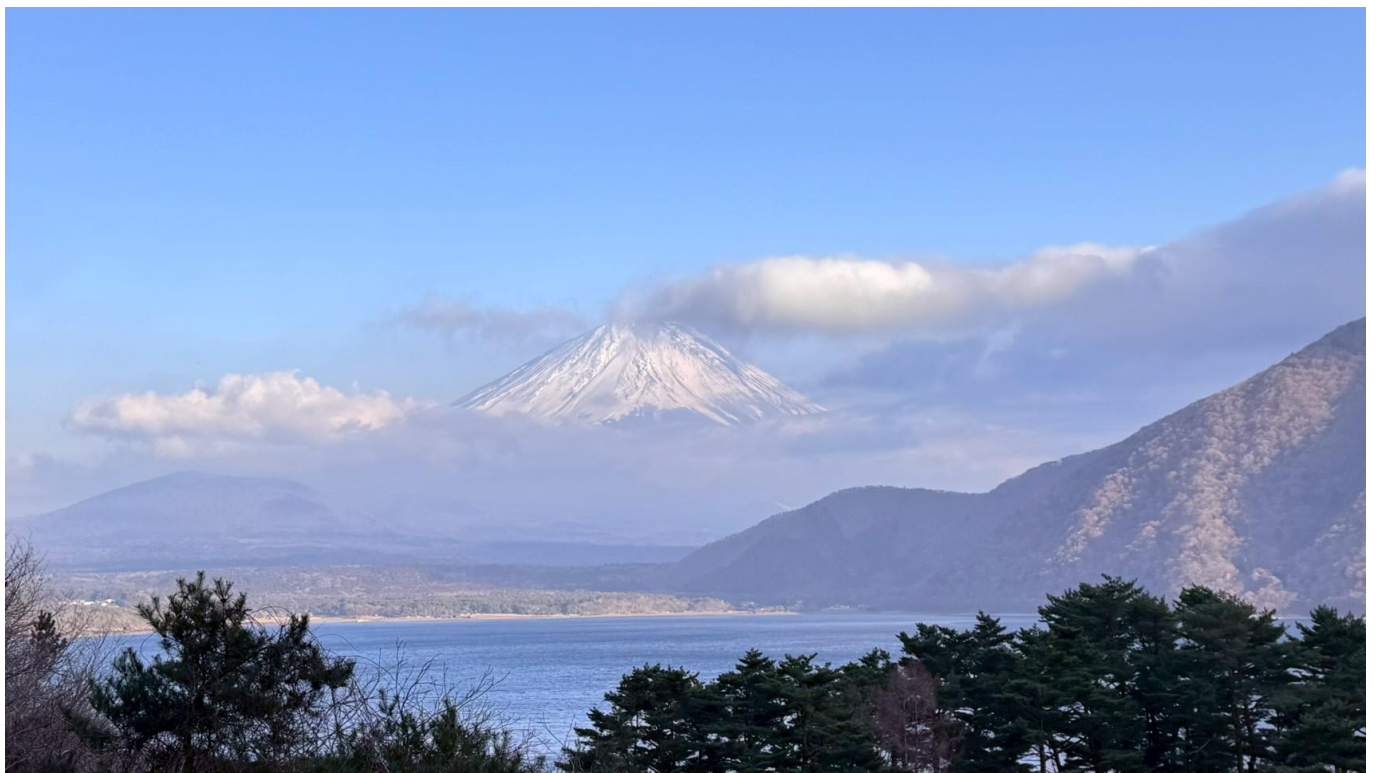
抱子富士



本栖湖

舊版日幣一千圓紙鈔背後的富士山倒影（逆富士），拍攝點就在本栖湖北岸，湖深約 121 公尺，是富士五湖中最深的湖泊，這裡同時也是日本透明度第一的湖泊。本栖湖還有海上橡皮艇、立式划槳、釣魚和風浪板等豐富的湖上活動，是能在美麗大自然中享受各種水上活動樂趣的好景點。

本市的青草湖地理位置位於東區明湖路附近，早期曾名列台灣八景之一。旁邊的鳳凰橋更曾被新竹市民共同出資拍攝臺語電影《難忘鳳凰橋》，被喻為台語版的梁山伯與祝英台，一度讓鳳凰橋聲名大噪。這是一個歷史悠久的人工湖泊，現在設有完善的環湖步道，並提供立式划槳（SUP）及天鵝船等水上活動，也讓青草湖從農業水庫轉型為都會慢活水岸。青草湖可借鏡精進湖、本栖湖的景觀保存及水域活動辦理模式，以達成行銷城市、綠色觀光及環境永續等目標。



於本栖湖遠眺富士山

山中湖

富士五湖中的最大湖，也是五湖唯一有河川流動的湖泊，因為終年氣溫都偏低，一直以來都是日本人的避暑熱點之一，每年冬天，白鳥會特定飛到此產卵，因此山中湖被稱為「白鳥之湖」。

本市位在香山區十七公里海岸線北端的金城湖曾是調節水位的滯洪池，現已成為新竹市最重要的賞鳥聖地（如黑面琵鷺、高蹺鴿），特別是每年在過渡季節，可以觀察到許多候鳥南遷到此棲息。山中湖在「生態友善」與「觀光遊憩」之間取得的平衡，非常值得本市金城湖借鏡學習。

三、第三天（3月18日）—自然景觀與觀光資源結合考察、文化與商業考察

箱根遊船 SORAKAZE

箱根遊船 SORAKAZE 為行駛於蘆之湖之新型觀光遊船，於 2024 年 2 月 23 日正式啟航，由日本知名設計師（川西康之）操刀，以「漂浮於湖上的綠色公園」為核心設計理念、「自然融合」為主軸，整體設計強調與蘆之湖及富士山景觀的連結，突破傳統遊船僅為交通工具之定位，轉型為兼具休閒、體驗與景觀功能之新型觀光載具。

可於湖上近距離欣賞富士山與火山湖景，觀賞箱根神社鳥居、歷史關所等景點，成功將「移動過程」轉化為「旅遊目的本身」，顯著提升觀光價值。船體共 4 層樓設計，甲板鋪設草皮與綠化設計，設有「盪鞦韆觀景區」、「開放式展望甲板」等體驗設施。船內融入箱根傳統工藝「寄木細工」圖樣，提升文化質感。整體設計已由「交通工具」升級為「觀光體驗空間」，為「移動型觀光空間」具有高度創新性。

相較之下，新竹地區雖擁有如南寮漁港、17 公里海岸線及頭前溪出海口等水域資

源，具發展水上觀光潛力，但目前多以休憩與單點遊憩為主，尚未形成具規模之水上交通或觀光航線。如何將海港由「景點」升級為「體驗場域」，導入設計美學與打卡元素，吸引年輕族群。將自然景觀、設計美學與觀光體驗高度整合。此模式對於新竹推動濱海觀光升級具有高度參考價值，未來若能結合在地特色與創新設計，有潛力打造具國際吸引力之海岸觀光品牌。



於箱根遊船 SORAKAZE 前合影



箱根遊船 SORAKAZE



行駛於蘆之湖上的特色觀光船-海盜船

箱根駒岳纜車

箱根駒岳纜車係為開發駒岳山區觀光資源而設置之高山運輸設施，現由西武集團相關事業單位負責營運管理。纜車全長約 1,800 公尺，可俯瞰蘆之湖與遠眺富士山；結合箱根元宮等宗教景點，形成複合型觀光據點；兼具安全性與高載運效率，為山區

觀光運輸典範。自蘆之湖湖畔直達駒岳山頂，具備高效率之垂直運輸功能，大幅提升旅客登山之便利性與安全性。山頂視野開闊，可俯瞰蘆之湖全景，並於天候良好時遠眺富士山，為箱根地區重要觀景據點之一。

此外，山頂設有箱根元宮，融合自然景觀與宗教文化元素，增添觀光深度。整體規劃結合交通運輸、自然景觀與文化資源，展現山岳型觀光設施多元整合之發展模式，具高度參考價值。

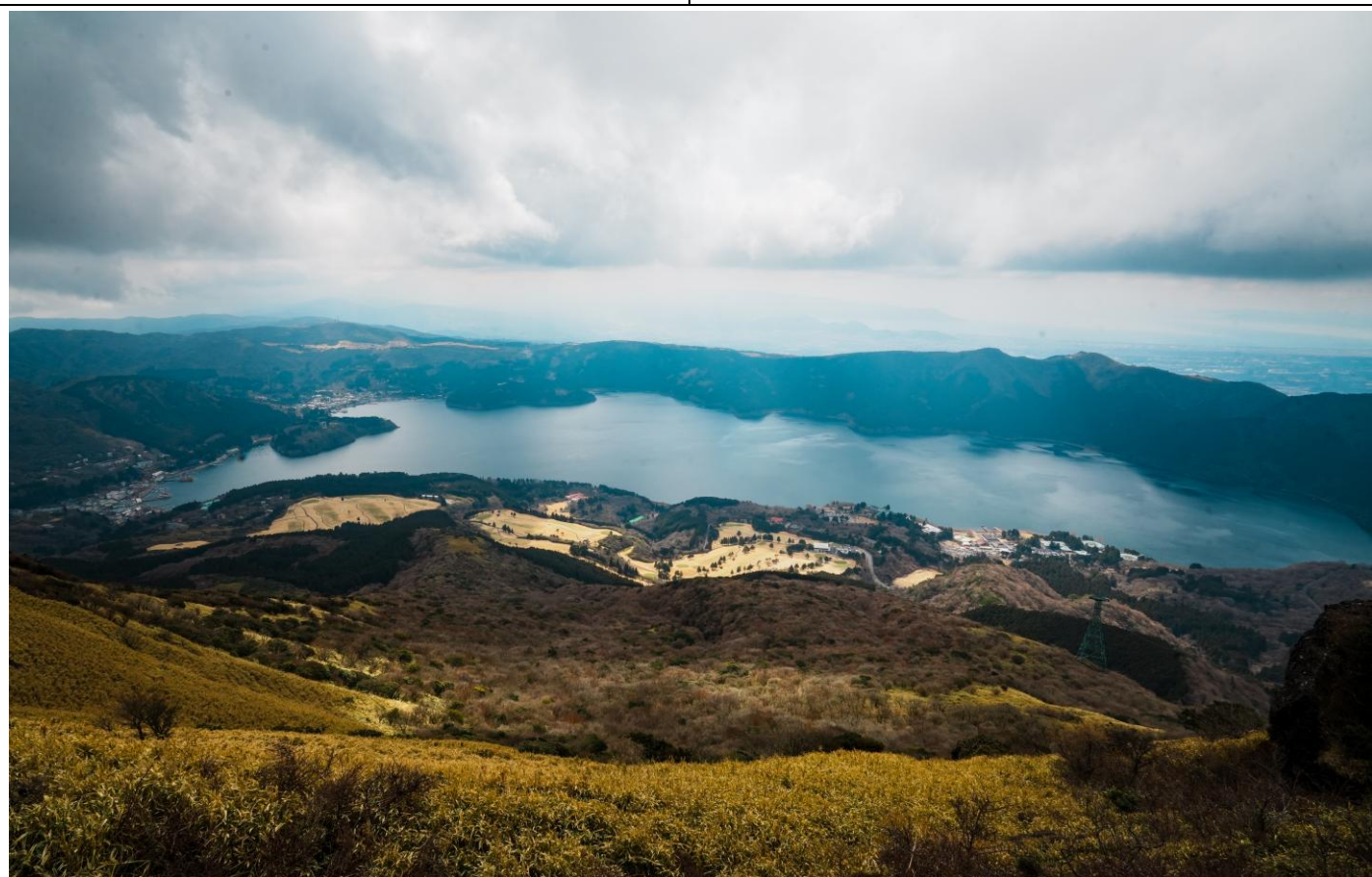
新竹地區如十八尖山、高峰植物園，未來可評估於適當地點導入低衝擊性之觀光運輸設施，提升景點可及性。強化山區景觀平台與觀景設施，規劃完整動線，串聯交通、景點與休憩設施，避免單點式開發，兼顧環境保護與永續經營，確保觀光發展與自然資源平衡。打造具代表性之城市制高點景觀。並整合景觀平台、文化據點與遊憩設施，提升山區觀光可及性與國際吸引力，同時兼顧環境保護與永續發展。



前往搭乘箱根駒岳纜車



山頂的駒岳纜車站



駒岳山頂可俯瞰蘆之湖全景

箱根玻璃之森美術館

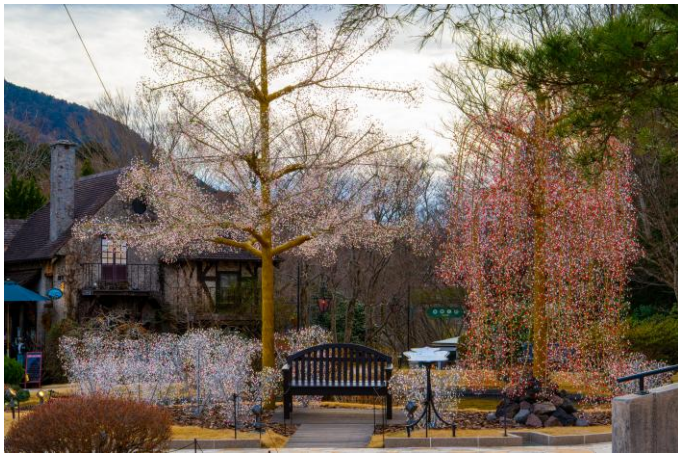
箱根玻璃之森美術館創設於1996年，係以威尼斯玻璃藝術為主題之專業美術館，由民間文化機構規劃經營，致力於推廣歐洲玻璃工藝與藝術文化。收藏威尼斯玻璃藝術精品，結合歐式庭園景觀；展覽涵蓋歷史與當代工藝，具教育與藝術價值；設有音樂演出與手作體驗，提升參與度；整體園區營造異國氛圍，成功將文化藝術轉化為觀光亮點。館內收藏涵蓋古典至現代之玻璃藝術作品，內容豐富多元，兼具藝術展示與教育功能。

園區整體設計融入歐洲庭園風格，配置精緻水景與雕塑裝置，營造濃厚異國氛圍，使參觀過程兼具視覺美感與文化體驗。此外，館方亦規劃音樂演出、玻璃工藝展示及DIY體驗活動，提升遊客參與度與停留時間。其成功之處在於將專業藝術內容轉化為具吸引力之觀光資源，並透過主題化經營與環境營造，形塑高品質文化觀光場域。箱根玻璃之森美術館透過明確主題（威尼斯玻璃藝術）與精緻園區規劃，成功塑造具國際特色之文化觀光景點，並結合展覽、表演及體驗活動，提高遊客參與度與再訪率。

新竹地區擁有如新竹市美術館及文化局相關藝文場館，具備一定展覽能量，但整體而言主題性與觀光包裝仍有強化空間，較少形成具高度辨識度之文化觀光品牌。未來可朝向「主題化、體驗化及國際化」發展，打造具特色之專業主題館（如科技藝術、風城文化或玻璃工藝延伸），並強化園區景觀設計與互動體驗，提升文化設施之觀光轉化效益。



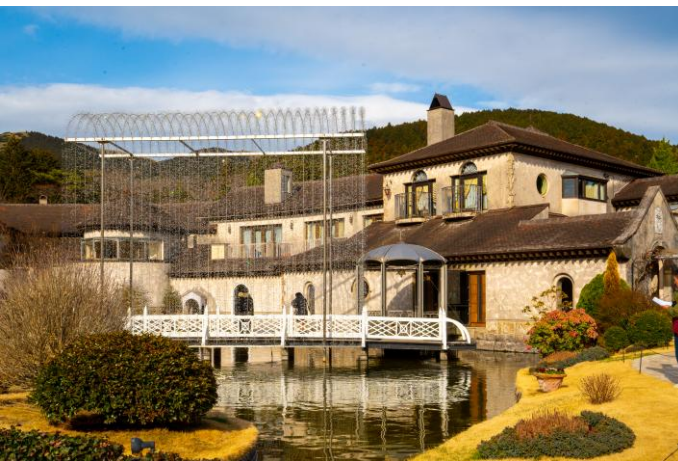
考察人員於箱根玻璃之森美術館前合影



箱根玻璃之森美術館庭園造景



箱根玻璃之森美術館庭園造景



箱根玻璃之森美術館庭園造景



箱根玻璃之森美術館庭園造景

御殿場 Premium Outlets

御殿場市位於靜岡縣東部，鄰近富士山山麓，地理位置優越，自古即為交通往來要衝，現已發展為兼具觀光、商業與休閒機能之重要城市。地方發展由政府結合民間企業共同推動，其中以三菱地所等企業投資開發最具代表性，成功引入大型商業設施御殿場 Premium Outlets，成為日本規模最大之暢貨中心之一。

該設施結合國際品牌購物、休閒空間與富士山景觀資源，吸引大量國內外觀光客前往，顯著帶動地方經濟與觀光產業發展。整體而言，御殿場市透過整合自然景觀與大型商業設施，成功塑造具國際吸引力之觀光城市形象，為地方創生與產業整合之典範案例。御殿場市透過引入三菱地所開發之御殿場 Premium Outlets，成功結合大型商業設施與富士山景觀，帶動地方觀光與經濟發展，形成國際級消費與旅遊據點。

新竹地區則以遠東巨城購物中心等大型商場為主要商業核心，服務在地消費需求，惟在結合觀光景觀與國際品牌規模方面仍有發展空間，整體觀光導向商業模式尚未完全形成。可借鏡御殿場模式，將新竹大型商業區與觀光景點整合，提升城市吸引力。結合自然景觀或歷史建築作為旅遊附加價值。未來可思考結合新竹科技產業優勢與城市特色，發展具主題性之大型商業或複合型園區，並融入景觀設計與觀光元素，提升城市吸引力與國際能見度，進一步帶動區域經濟成長。



御殿場 Premium Outlets 為日本規模最大之暢貨中心之一

四、第四天（3月19日）—借鏡東京都廳之規劃經驗作為本市新建市政中心之參考

東京都廳

日本東京都廳由知名建築師丹下健三設計融合了現代科技與古典意象，同時帶有「哥德式大教堂」的雙塔特徵，與周邊高樓林立的新宿商業區相互輝映。第一本廳舍高 243 公尺（地上 48 層），在 33 樓處分為南、北兩棟雙塔。第二本廳舍高 163 公尺（地上 34 層）。東京都議會議事堂圍繞著中央的都民廣場，為圓弧形建築。其設計理念結合行政效率與民眾參與，對現代都市發展具有高度參考價值。

日本東京都廳（東京都政府大樓）現代化高樓建築設計、以人為本的親民行政空間、開放式免費展望台觀光規劃、高效率防災指揮系統，以及完善的公共空間營造。不僅具備高水準的公共行政服務，也是串聯周邊新宿商圈、展現城市現代風貌的重要地標。

以客為尊的親民政府空間，45 樓展望室（免門票）位於第一本廳舍 202 公尺高處，分為南展望室與北展望室，可 360 度鳥瞰東京全景，天氣晴朗時可遠眺富士山、東京晴空塔、東京鐵塔及新宿御苑，展示了政府開放與行銷市政的積極態度。

行政與都市功能結合，涵蓋智慧交通、環境保護、防災體系及智慧化市政服務的規劃經驗。防災與永續規劃，高樓層建築具備完善的防災指引，周邊區域注重綠化與步行空間的設計，體現現代都市的生態性與安全性。交通接駁與智慧化，新宿都廳周邊成熟的立體交通網絡（地下道、空橋），提供了大眾運輸與商業辦公無縫接軌。東京都廳的運作效率與環境景觀，是城市治理中結合經濟、交通、綠化與服務的典型案例。

新竹市政府及市議會長久以來，面臨辦公廳舍不足及老舊問題，市府各單位分散，亟需規劃整合新建市政中心。東京都廳舍的設計與運作理念，特別在辦公大樓與市民空間的平衡，可作為新竹市規劃新市政大樓與提升行政效率的參考學習對象。



許議長率各議員與本會行政主管於東京都廳都民廣場合影



東京都廳帶有「哥德式大教堂」的雙塔特徵





本會與市府考察人員合影



東京都議會議事堂



東京都議會議事堂



東京都議會議事堂



東京都議會議事堂



於東京都議會議事堂合影



於東京都議會議事堂合影

五、第五天（3月20日）－傳統市場轉型與現代化考察

豐洲千客萬來

今日適逢日本三連休國定假日，豐洲市場休市。本會前往鄰近豐洲市場、於2024年2月甫全新開幕之大型複合式觀光設施「豐洲千客萬來」進行考察，其結合美食、購物及溫泉設施的一站式體驗，讓豐洲成為東京觀光備受矚目的焦點地標。「千客萬來」字面意思就是「成千上萬的客人紛至沓來」，正是希望該地能像江戶時代的市場一樣，每天都吸引無數遊客前來消費、遊玩。此地除了承襲、發展築地人聲鼎沸這項特有珍貴的資產外，也與豐洲市場主要設施通力合作，創造豐洲專屬的活力及熱情。該設施之營運亦完全不受主市場休市及該日天候不佳影響，其成功之商業模式與觀光規劃，極具本市未來市政建設之借鏡價值。

「千客萬來」在硬體建築上採用大量傳統木造結構，街道兩側均為木造風格建築，搭配燈籠、暖簾、木製招牌等細節，完美重現江戶時代之繁華街景—豐洲大街，營造出濃厚的歷史感，非常適合拍照打卡。其並非單純之現代化商場，而是透過一致性之主題包裝（包含導覽人員服飾、店家裝潢風格），讓遊客踏入此地後便產生強烈之時空沉浸感，成功將單純之「購物餐飲」提升為「文化體驗」，雖然是露天街景設計，但部分區域設有屋簷，且與室內的「目利橫丁」相連，即便下雨也能享受逛街樂趣。大街中央設有一個巨大的江戶風鐘樓—「時之鐘」，可說是該區的地標，有時會舉辦鼓樂等傳統表演，增添熱鬧氣氛。

面對今日低溫與陰雨天候，「千客萬來」室內區「目利橫丁」之人潮依然絡繹不絕，遊客在免受風吹雨淋之舒適環境下，能享受逛街樂趣。這區的店家多由豐洲市場的批發商直營，食材新鮮度極高，許多攤位沒有固定座位，大家習慣買了之後享受「立吞」文化，也有少許提供在吧台及店內享用的店家，可以感受到市場氛圍及與店內的人互動，享受溫馨的購物體驗。

「千客萬來」不僅止於餐飲設施，也結合了「東京豐洲萬葉俱樂部」之溫泉設施—八樓設有可眺望東京灣絕景之免費足湯區，這裡可以俯瞰東京灣，天氣好時能清楚看到彩虹大橋、東京鐵塔，以及對岸晴海地區的高樓群。

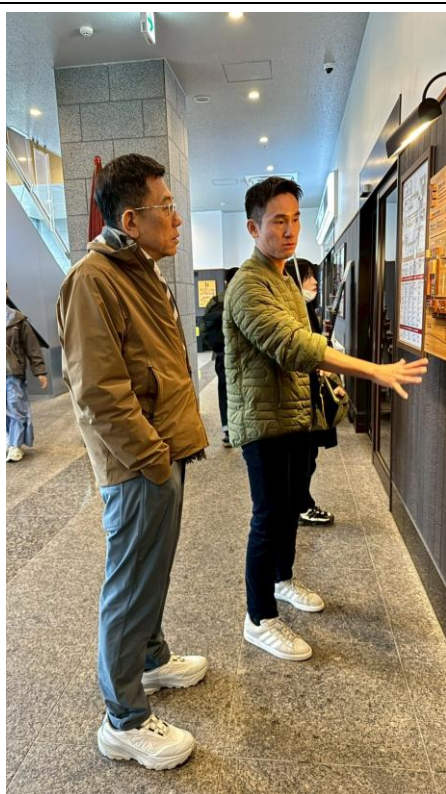
豐洲市場位於鄰近電車站、巴士站等交通便捷之處，並設有團體巴士停車場，本市刻正進行的「果菜市場遷建案」，可借鏡豐洲完善的交通銜接系統，選址應優先考

量鄰近主要幹道與大眾運輸節點，規劃大型車停車空間、完善的貨物流動動線並保有足夠的卸貨空間，「產地供應、商販採買、一般遊客」三方動線皆須納入考量，以降低對周邊區域之交通衝擊。

本市於今(115)年2月甫新開幕的「竹風漁市」座落於本市南寮漁港之核心區域，係本市近年推動「新竹漁港環境優化與產業轉型計畫」之重要里程碑。該設施旨在翻轉傳統漁港陰暗潮濕之刻板印象，導入現代化建築美學與通風採光設計，強化場域之視覺穿透性。空間規劃配置專業之生鮮採買區、在地漁特產販售及複合式餐飲空間，並與鄰近之「波光市集」及「十七公里海岸線」深度整合，形成具備觀光動能之產業廊帶。

豐洲市場加上複合性商業設施「千客萬來」，讓豐洲成為東京觀光備受矚目的焦點。新竹市果菜市場遷建案應借鏡「豐洲千客萬來」經驗，優先強化交通銜接與地下停車空間品質，將專業物流與農業美學結合，落實批發與觀光雙軌經營之轉型願景。「竹風漁市」可借鏡「豐洲千客萬來」的成功經驗，考慮統一的新竹討海文化意象，透過一致性的美學打造具故事感的「漁村風格」，並規劃由在地船家直營的「特色立吞區」，藉由職人互動強化產地直送的專業感。針對新竹特有的強勁風勢氣候，場域周邊應優先優化遮風避雨的連通步道，確保遊客在東北季風期間仍能享有舒適的遊逛動線。此外，建議設置專屬的夕陽景觀平台或休憩空間，將天然的海景資源轉化為延長停留時間的誘因。最後，可考慮導入食魚教育、文創策展與季節性主題活動，打破傳統漁市受限於「產季」的經營瓶頸。透過多元的體驗設計，確保場域在全年皆具備觀光動能，將「竹風漁市」轉型為好逛、好拍且具備文化深度的都會休閒亮點。

完成「豐洲千客萬來」考察行程後，稍晚即搭乘 17 時 45 分起飛的中華航空班機返回臺灣，結束為期 5 天的日本東京考察行程。



向議長介紹空間配置



重現江戶時代之繁華街景



店家食材新鮮度高



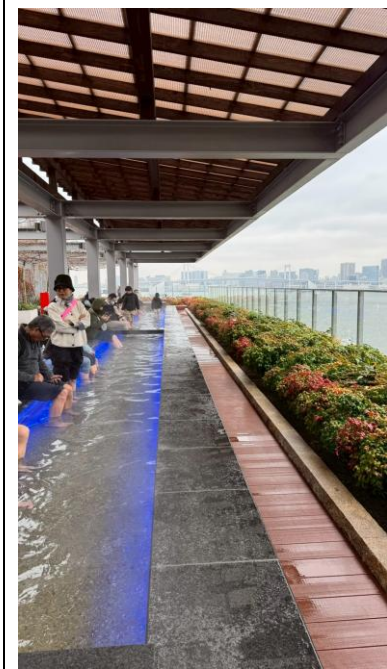
人潮絡繹不絕



有各式美食可品嚐



人行道三角錐、空間配置圖亦使用竹製或木製材質製作包裝，符合江戶時代復古風格。



八樓設有免費足湯區，亦可以俯瞰東京灣。

伍、心得及建議

本次考察行程包括自然景觀保存、都市行銷、產業發展、觀光推廣、交通路網以及市政中心規劃等多重面向。透過實地走訪，不僅看見了先進城市的硬體建設，更汲

取了其背後的經營思維與管理智慧。

- 一、在觀光與交通管理上，此次到訪的箱根、富士五湖地區，透過多樣化的交通工具（遊船、纜車、觀光巴士）串聯散落景點，「票券整合」與「轉運效率」仍是全球旅遊觀光的典範。本市在推動「十七公里海岸線」或「香山丘陵區」觀光時，應借鏡其整合支付與轉乘配套，提升接駁效率，讓交通本身成為體驗的一環。
- 二、在產業推廣方面，本次「豐洲千客萬來」考察點，結合傳統與創新，令人驚艷。利用江戶風情建築包裝現代化海鮮市場，並結合溫泉設施與景觀足湯，創造出「美食、購物、休閒」的一站式據點，此一複合式之功能設計，成功打破傳統魚市場「吃完即走」之快消費模式，大幅延長旅客停留時間，創造出半日遊甚至全日遊之觀光經濟效益。此種場域重塑不僅促使傳統市場華麗蛻變，更精準對接國內外多元族群之觀光需求，成功為傳統產業注入全新的品牌價值，網羅國際與國內的分眾客源。
- 三、此次考察重點行程之一：東京都廳，主要參觀東京都廳的軟硬體建築與設備，作為未來新竹市政府新建市政中心的參考。新竹市政府現址長久以來，處於「行政與文資保存」的拉鋸戰中，新竹州廳作為國定古蹟，無法進行大規模的數位化改造或空間擴充，限制了政府服務的現代化。加上隨著園區經濟發展，科技產業帶動人口移入，原有的舊城區州廳已不足以負荷現有行政需求，市府各單位遍佈四處，行政資源分散。
- 四、建議新竹市政府可研議借鏡東京都廳之規劃經驗，評估建立現代化的「新市政大樓」，透過整合局處辦公空間落實一站式行政服務，不僅能強化橫向溝通、大幅提升行政效能，更可作為城市新核心帶動地方發展。此外，東京都廳加入許多「市民共享空間」，本市規劃之新市政大樓可仿效東京都廳設計，納入公共空間、景觀設施與友善服務，降低公部門冰冷的刻板印象，落實開放政府精神，進而縮短行政機關與市民間的距離。
- 五、東京都廳周邊的交通路網規劃非常完善，地鐵站出來即能直達，亦有四通八達的人行步道。建議本市在規劃新市政中心時，應優先考量交通便捷地點，選擇鄰近大眾運輸系統站點，讓市民洽公不需要非得依靠私人運具。同時，也要設計寬敞、好走的步道與無障礙空間，讓民眾下車後能輕鬆安全地抵達。這樣不但能提升民眾洽公的便利性，也能透過便利的交通帶來人潮，帶動周邊區域發展。
- 六、許多政策值得參考與學習，但也需要更多的激盪與討論。日本的成功案例提供了明確的方向，但落實於本市時，仍須考量在地文化特性與財政韌性，因地制宜，並透過反覆溝通與修正，以尋求最適合新竹市的政策路徑。

陸、附錄

參考資料來源

Google AI 摘要

維基百科

好運日本行 <https://www.gltjp.com/>

Japan Travel by NAVITIME <https://japantravel.navitime.com/zh-tw/>